

Comité de pilotage du CLSM

Evaluation 2021 et perspectives 2022

Mercredi 9 mars 2022 à 14h
Saint-Denis-de-Pile



UNION NATIONALE DE FAMILLES ET AMIS DE PERSONNES
MALADES ET/OU HANDICAPÉES PSYCHIQUES



Ordre du jour

- 1/** Rétrospective sur la mise en œuvre des actions en 2021.
- 2/** Focus action : les sessions de sensibilisation des professionnels relais à la santé mentale.
- 3/** Focus action : les Semaines d'Information sur la Santé Mentale 2021.
- 4/** Focus action : le déploiement de l'activité de l'UNAFAM sur le territoire.
- 5/** Les actions phares du CLSM en 2022.
- 6/** Le projet « Regards pluriels » de l'AMI Prévention Covid.
- 7/** Le Projet Territorial de Santé Mentale de la Gironde.
- 8/** Les perspectives de l'animation du CLSM en 2022.
- 9/** Informations diverses.

1/10 Rétrospective sur la mise en œuvre des actions en 2021.



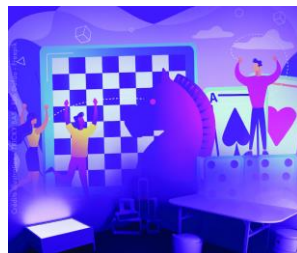
1/10 Rétrospective sur la mise en œuvre des actions en 2021.

Sur les 13 actions/chantiers de la programmation : 2 chantiers et 8 actions engagés (70%)

Focus



**Sensibilisation des professionnels
relais à la santé mentale**
PETR
Action n°1



**Escape Game Santé sur les
troubles dépressifs chez les jeunes**
Mission Locale du Libournais
Action n°2



**Renforcement de la compétence
communale en santé mentale**
PETR
Action n°3

1/10 Rétrospective sur la mise en œuvre des actions en 2021.

Sur les 13 actions/chantiers de la programmation : 2 chantier et 8 actions engagés (70%)



**Création d'un logigramme d'orientation
vers l'offre de soins psychiatriques**
PTA – antenne du Libournais
Action n°4



**Développement des projets d'habitat
inclusif pour les personnes vivant avec un
handicap mental et psychique**
PETR
Chantier n°3



**Sensibilisation des agences immobilières
à l'accès au logement des personnes en
situation de handicap mental**
APAJH
Action n°6

1/10 Rétrospective sur la mise en œuvre des actions en 2021.

Sur les 13 actions/chantiers de la programmation : 2 chantier et 8 actions engagés (70%)

Focus

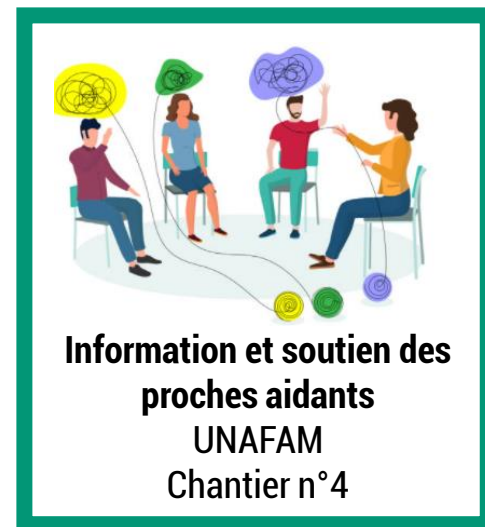


Atelier Logement pour les patients de l'Unité de Soins Fonctionnelle et de Réhabilitation
Centre hospitalier de Libourne
Action n°7



Promotion des Groupes d'Entraide Mutuelle
GEM le Kiosque 12, Union de l'Isle et Sourire
Action n°9

Focus



Information et soutien des proches aidants
UNAFAM
Chantier n°4

1/10 Rétrospective sur la mise en œuvre des actions en 2021.

Sur les 13 actions/chantiers de la programmation : **2 chantiers et 1 action non engagés (30%)**



**Sensibilisation des professionnels
de santé libéraux à la santé
mentale**
PETR
Chantier n°1



**Sensibilisation des agences immobilières et bailleurs
privés à l'accès au logement des personnes vivant avec un
handicap psychique**
PETR
Chantier n°2



**Groupe de Coordination Locale de
Santé Mentale**
CIAS du Libournais
Action n°5

2-3-4/10 Focus action.



2/10 Focus action : les sessions de sensibilisation des professionnels relais à la santé mentale.

- Partenaires de la Commission Accès aux soins et à la prévention : RSSJ, ADAPEI, Centre Hospitalier de Libourne, CEID, Association Addiction France, Association Rénovation, infirmière thérapeute familiale (ex-infirmière psychiatrique à Cap Lib).
- 5 sessions de sensibilisation organisées en 2021 pour les professionnels de l'action sociale, l'animation, l'éducation et l'insertion professionnelle.
- Intervenants : soignants Cap Lib et une psychologue du CEID.
- Au total, 60 professionnels sensibilisés (25 structures représentées).



2/10 Focus action : les sessions de sensibilisation des professionnels relais à la santé mentale.

Objectifs de la journée de sensibilisation :

- Echanger sur les représentations autour des troubles psychiques et de la santé mentale ;
- Apporter des connaissances sur les troubles psychiques ;
- Présenter les différentes personnalités pathologiques ;
- Donner des éléments de compréhension sur la posture à adopter en fonction des comportements et du profil des personnes vivant avec des troubles psychiques.



2/10 Focus action : les sessions de sensibilisation des professionnels relais à la santé mentale.

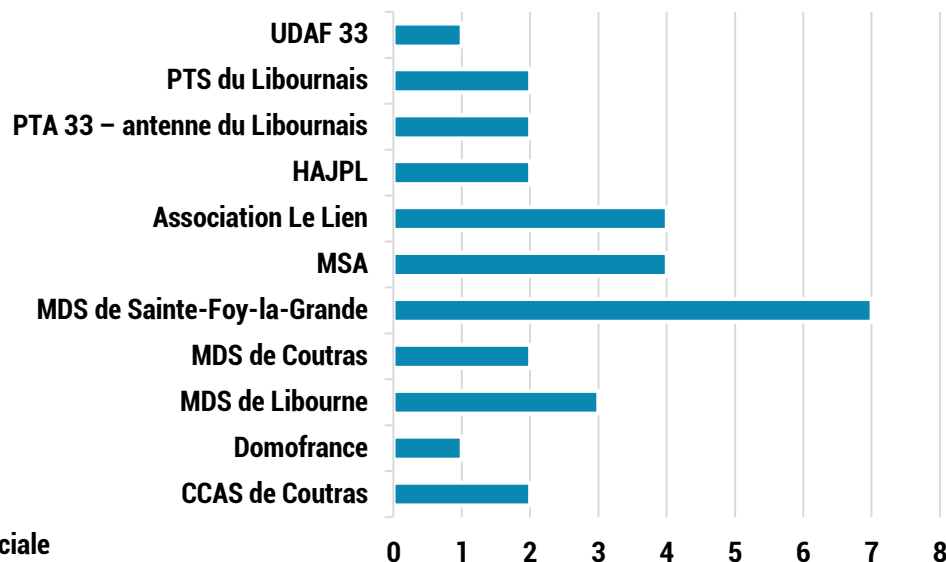
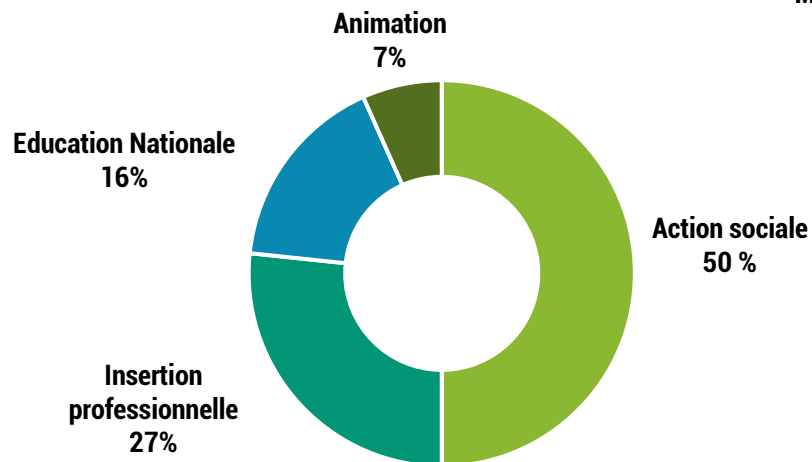
Les attentes exprimées par les professionnels :



- Savoir adopter la bonne posture d'accompagnement des personnes en situation de fragilité psychique, notamment pour les personnes avec troubles sévères ou sans prise en charge ;
- Comprendre les différents troubles psychiques ;
- Savoir mieux repérer et orienter ;
- Favoriser l'adhésion aux soins et l'acceptation d'une prise en charge ;
- Echanger avec les partenaires locaux en pluridisciplinarité.

2/10 Focus action : les sessions de sensibilisation des professionnels relais à la santé mentale.

Profils des participants



2/10 Focus action : les sessions de sensibilisation des professionnels relais à la santé mentale.

Satisfaction des participants :

- La majorité des professionnels est très satisfaite de la qualité de l'approche pédagogique, du contenu théorique et des supports utilisés.
- La qualité des échanges avec les intervenants et la clarté des informations ont été appréciées ainsi que la dynamique et la complémentarité des approches soignant/psychologue.
- L'ensemble du contenu de la journée et les thématiques abordées ont répondu à leurs préoccupations et étaient adaptées à leurs besoins.
- Une meilleure compréhension de ce que recouvre la santé mentale et les troubles psychiques en apportant des réponses utiles et efficaces à leurs questions.



2/10 Focus action : les sessions de sensibilisation des professionnels relais à la santé mentale.

Attentes complémentaires exprimées pour la suite :



Approfondir et/ou développer ses connaissances pour comprendre :

- Troubles sévères (dépression, troubles bipolaires, schizophrénie, etc.) ;
- Autres troubles (TOC, troubles alimentaires, TSA, les troubles dys, etc...) ;
- Addictions ;
- Crise suicidaire ;
- Violences intrafamiliales.

Avoir des outils, des conseils pratico-pratiques et connaître les ressources pour agir :

- Echange autour de cas cliniques et de situations vécues ;
- Présentation de techniques pour communiquer (entretien motivationnel, écoute active, communication non violente, etc.) ;
- Mise en situation pratique/jeu de rôle ;
- Connaissance de l'offre et des ressources locales.

3/10 Focus action : Les Semaines d'Information sur la Santé Mentale 2021.

Semaines d'information
SUR
la santé mentale

en Grand Libournais

Du vendredi 8 au vendredi 29 octobre 2021

- Un comité de coordination : Ch de Libourne, UNAFAM, GEM, EPCI, RSSJ, Mission Locale du Libournais, MDPH, Foyer de Vie la Miséricorde.
- Reprise du thème 2020 : « Discrimination et santé mentale et si on en parlait ? ».
- 6 manifestations gratuites à Saint-Denis-de-Pile, Libourne et Sainte-Foy-la-Grande.

3/10 Focus action : Les Semaines d'Information sur la Santé Mentale 2021.

- 3 cinés-débat autour de la thématique de la solitude (Saint-Denis-de-Pile, Libourne et Sainte-Foy-la-Grande).
- Projection du court-métrage « Solitudes » du RSSJ et « Geek Friends » de l'Hôpital de Jour La Clé des Champs



3/10 Focus action : Les Semaines d'Information sur la Santé Mentale 2021.

- 2 soirées cabaret d'improvisation « Plus on est de fous, plus on rit ! » (Libourne et Sainte-Foy-la-Grande).
- Avec la troupe des Electrons Lib et la Compagnie EnUnSeulMot.
- Des saynètes sur les troubles psychiques et la psychiatrie qui interrogent nos représentations et préjugés.



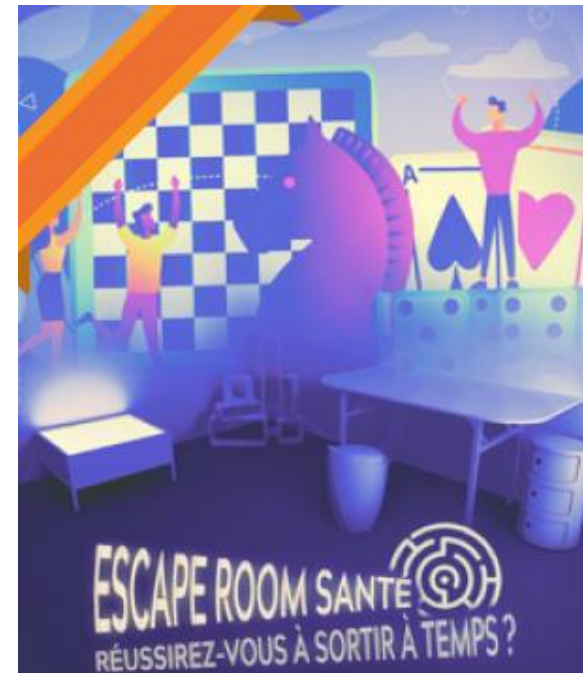
3/10 Focus action : Les Semaines d'Information sur la Santé Mentale 2021.

- 1 sensibilisation auprès des jeunes de l'Espace jeunes à Libourne par le GEM du Kiosque 12 (atelier sushi et débat mouvant).
- Faute de jeunes l'après-midi, animation d'un groupe de parole par la psychologue avec les gemmeurs pour échanger sur leur parcours de rétablissement et vécu de la maladie.



3/10 Focus action : Les Semaines d'Information sur la Santé Mentale 2021.

- Ouverture au grand public de l'Escape Game sur les troubles dépressifs de la Mission Locale du Libournais
- Les SISM n'ont pas apporté de lisibilité supplémentaire à l'Escape Game.



3/10 Focus action : Les Semaines d'Information sur la Santé Mentale 2021.

Communication :

- Définir des endroits plus stratégiques pour cibler l'affichage (mairies, offices de tourisme, pharmacies, cabinets médicaux, certains commerçants).
- Travailler le plan de communication en amont avec les collectivités qui accueillent l'événement (utilisation d'autres support de communication : panneaux lumineux, abris bus, bulletins municipaux, etc.).

Modalités d'intervention :

- Utiliser le vecteur artistique et culturel pour promouvoir la santé mentale.
- Des actions d'aller-vers pour les publics les plus éloignés.
- Revoir le format du ciné-débat.
- Intervenir auprès des jeunes dans un cadre garantissant leur participation (établissements secondaires, Mission Locale, etc.).

4/10 Focus action : Le déploiement de l'activité de l'UNAFAM sur le territoire.



- 11/06/2021 : Une réunion d'information sur les missions de l'UNAFAM pour les partenaires prescripteurs (élus, collectivités, professionnels de l'action sociale, médico-sociaux, etc.).
- 6/10 : Présentation de l'UNAFAM aux cadres de santé du Pôle de psychiatrie.
- 16/10 : Organisation d'une 1^{ère} réunion d'information sur les troubles psychiques pour les familles et les proches aidants en Libournais co-animée par un bénévole et un psychologue clinicien (gratuite).

4/10 Focus action : Le déploiement de l'activité de l'UNAFAM sur le territoire.

Résultats :

- Une trentaines de partenaires présents à la réunion d'information UNAFAM.
- 12 proches reçus en entretien individuels 2021 (vs 1 en 2020).
- Relance du groupe de parole à la Maison des Associations de Libourne à partir de juin. 12 participants (nombre de personnes max). Excellente assiduité et retours très positifs.
- 12 participants à la réunion d'information pour les proches aidants (nombre de personnes max). Des retours excellents tant sur le contenu que sur l'organisation.



5/10 Les actions phares du CLSM en 2022.



5/10 Les actions phares du CLSM en 2022.

Renforcement des compétences des professionnels relais à la santé mentale.

Avec les partenaires de la Commission Accès aux soins et prévention.



- Organisation de 2 nouvelles sessions de sensibilisation co-animées par une infirmière thérapeute familiale et une psychologue.
- Mise en place de 2 temps d'analyse de pratique pour les professionnels déjà sensibilisés en 2021 (partenariat avec le GCS Santé Mentale du Libournais).

5/10 Les actions phares du CLSM en 2022.

Renforcement de la compétence communale en matière de santé mentale.



- Suite à la matinée d'information des élus sur l'urgence psychiatrique et les procédures de soin sans consentement (avec l'AMG et l'Unafam) du 2/03/2021.
- **Organisation d'un colloque sur la santé mentale pour les élus et les agents des collectivités du Grand Libournais et de la Haute-Gironde** (CCAS/CIAS, médiation sociale, police municipale, secrétaires de mairie).
- Avec les partenaires de la Commission Accès aux soins et prévention, des élus du CLSM et le soutien de l'IREPS Nouvelle-Aquitaine et du Psycom.
- **Jeudi 1^{er} décembre 2022**

5/10 Les actions phares du CLSM en 2022.

Renforcement de la compétence communale en matière de santé mentale.

Objectifs :

- Promouvoir la santé mentale et dégager une culture commune.
- Faire prendre conscience aux élus de leur rôle en tant qu'acteur de prévention et de médiation.
- Informer sur l'offre de prise en charge et les ressources existantes.
- Donner des outils pratico-pratiques et des ressources pour agir.
- Mettre en lumière des actions mises en place par le CLSM du Grand Libournais et le CLS de la Haute-Gironde.
- Recueillir les besoins des élus et des agents en vue d'actions complémentaires futures.

5/10 Les actions phares du CLSM en 2022.

Renforcement de la compétence communale en matière de santé mentale.

Programme de la journée en cours d'élaboration :

- Définition et promotion de la santé mentale.
- Crise suicidaire et prévention du risque suicidaire.
- Les addictions et les offres thérapeutiques.
- Parcours de soins psychiatriques et procédures de soins sans consentement.
- Les outils pour agir en matière de santé mentale à disposition des collectivités.

5/10 Les actions phares du CLSM en 2022.

Renforcement de la compétence communale en matière de santé mentale.



- Suite à la matinée d'information des élus sur l'urgence psychiatrique et les procédures de soin sans consentement (avec l'AMG et l'Unafam) du 2/03/2021.
- **Elaboration d'un guide sur la santé mentale pour les élus girondins.**
- Sous l'égide de l'AMG en partenariat avec le CLS Bordeaux Métropole, le CLSM du Sud Gironde et de Bordeaux avec la participation de l'ARS, du Ch de Charles Perrens et de l'Unafam.

5/10 Les actions phares du CLSM en 2022.

Coordination des Semaines d'Information sur la Santé Mentale

- Remobilisation du comité de coordination 2021.
- **33ème Edition du lundi 10 au dimanche 23 octobre 2022.**
- Thématique nationale : « **Pour ma santé mentale, agissons pour notre environnement** ».



Perspectives d'action :

- Réorganiser deux soirées cabaret d'improvisation à Coutras (ven.14/10) et Castillon-la-Bataille (ven. 28/10).
- Organiser une animation photo dans la rue.
- Expérimenter l'outil de débat de rue « Porteur de parole ».
- Créer des vidéos promotionnelles des SISM 2022 et 2023 en partenariat avec les CLSM de Bordeaux et Sud Gironde.
- Dépôt d'un dossier de demande de subvention au Projet Territorial de Santé Mentale 33 (COPIL PTSM 31/03).

6/10 Le projet « Regards pluriels » de l'AMI Prévention Covid.

Intervention d'Anthony BROUARD, Directeur du Réseau Santé Social Jeunes
du Libournais (porteur du projet)



6/10 Le projet « Regards pluriels » de l'AMI Prévention Covid.

Appel à Manifestation d'Intérêt ARS Nouvelle-Aquitaine :

Renforcer les mesures de protections individuelles et de résilience collective à partir d'une mobilisation des publics cibles et en développant une dynamique partenariale cohérente.

- **Territoires du Grand Libournais et de la Haute Gironde** (même sectorisation psychiatrique).
- **Financement de 84 962 euros pour 1 an** (mars 2022-mars 2023).
- **Dynamique territoriale sur le Grand Libournais et la Haute Gironde :**
 - Jeunes
 - Parents
 - Professionnels
- **Projet en 5 axes.**

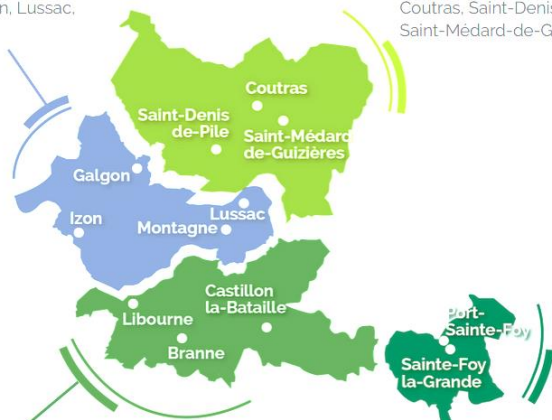
6/10 Le projet « Regards pluriels » de l'AMI Prévention Covid.

1^{er} Axe : Renforcement du soutien individuel

- Territoire du Grand Libournais.



Psychologue
06 08 68 22 03
Galgon, Izon, Lussac,
Montagne



Psychologue
06 08 02 42 86
Coutras, Saint-Denis-de-Pile,
Saint-Médard-de-Guizières

Psychologue
06 84 34 61 09
Libourne (Mission Locale),
Castillon-La-Bataille, Branne

Psychologue
07 83 02 36 54
Port-Sainte-Foy-et-Ponchapt,
Sainte-Foy-la-Grande

- Renforcement de permanences existantes : Coutras/Saint-Médard-de-Guizières.
- Nouvelles permanences : Guîtres, Libourne, Rauzan, Pellegrue.
- Recrutement psychologue 0,7 ETP à partir du 15 mars.

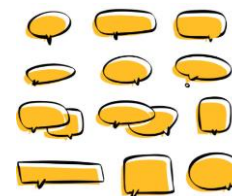
6/10 Le projet « Regards pluriels » de l'AMI Prévention Covid.

2^{ème} Axe : Espace d'échanges collectifs

- Territoire du Grand Libournais et de la Haute Gironde

- Auprès des jeunes (11-25 ans) :

- 3 groupes sur la Haute-Gironde
- 2 groupes sur le Grand Libournais
- Média artistique : **Bande dessinée/manga**
- 4 séances par groupes



- Auprès des parents :

- 1 groupe sur la Haute-Gironde
- 2 groupes sur le Grand Libournais
- Média artistique: **Photographie**
- 3 séances par groupes



- Utilisation des outils de promotion de la santé mentale du Psycom : Cosmos mental



6/10 Le projet « Regards pluriels » de l'AMI Prévention Covid.

3ème Axe : Espace d'échanges de pratiques professionnelles

- **Comment la crise sanitaire a impacté/impacte encore ma pratique professionnelle ?**
- Territoire du Grand Libournais et de la Haute-Gironde.
- 2 à 3 groupes sur chaque territoire.
- 3 séances par groupes.
- Professionnels intervenant auprès des jeunes et des parents.



6/10 Le projet « Regards pluriels » de l'AMI Prévention Covid.

4ème axe : Making-of

- Retracer l'ensemble du projet et ses différentes phases à travers un support vidéo de communication :
 - Vue d'ensemble du projet
 - Recueil de témoignages de participants/partenaires
- Travail en lien avec la classe option cinéma du Lycée Max Linder (rdv le 16 mars 2022).
- Support diffusé dans le cadre de plusieurs manifestations (ex : SISM).



6/10 Le projet « Regards pluriels » de l'AMI Prévention Covid.

5ème Axe : Etats Généraux

- **Prévus en mars 2023.**
- **Double objectif :**
 - Bilan des actions menées
 - Présentation des productions artistiques
- Ouverture sur la suite à donner (comment le bilan de ce projet, cette parole recueillie peut alimenter la réflexion sur les actions en santé mentale en direction des jeunes et des parents ?).



6/10 Le projet « Regards pluriels » de l'AMI Prévention Covid.

Forces du projet :

Dynamique territoriale
Dynamique partenariale
Renforcement des compétences
Regards au-delà d'une année



7/10 Le Projet Territorial de Santé Mentale de la Gironde.

Intervention de Marion BOUVET, Coordinatrice du PTSM 33



Rappel contexte et enjeux liés au PTSM

- **Article 69 de la loi de modernisation de notre système de santé du 26 janvier 2016** confie aux PTSM l'organisation territoriale de la santé mentale
- **Décret du 27 juillet 2017** précise les objectifs et modalités de mise en œuvre des PTSM
- L'enjeu de l'amélioration continue de l'accès des personnes à **des parcours de santé et de vie de qualité, sécurisés et sans rupture** au travers des **6 priorités** fixées par le décret :
 - ✓ Repérage précoce des troubles psychiques, diagnostic, accès aux soins et aux accompagnements sociaux et médico sociaux
 - ✓ Parcours de santé, de vie de qualité et sans rupture
 - ✓ Soins somatiques
 - ✓ Prévention et prise en charge des situations de crise et d'urgence
 - ✓ Respect et promotion des droits, pouvoir d'agir, lutte contre la stigmatisation
 - ✓ Actions sur les déterminants sociaux, environnementaux et territoriaux de la SM

Rappel contexte et enjeux liés au PTSM

- **Approbation à l'unanimité** du Conseil Territorial de Santé (CTS) lors de son assemblée plénière du 28 juin 2019
- **Consultation en amont, et pour avis**, du CLSM de Bordeaux, CLSM Sud-Gironde, et de la Commission spécialisée en santé mentale du CTS de Gironde.
- Un **travail remarquable** grâce à l'implication de nombreux acteurs et le co-portage assuré par le GCS PP 33 et la commission santé mentale du CTS
- **18 mois d'investissement** pour aboutir à un diagnostic partagé et au PTSM de Gironde

Où en sommes nous en Gironde ?

- **Validation du diagnostic territorial partagé en santé mentale et du Projet territorial de santé mentale par le DGARS le 12 mars 2020.**
- **Trois enveloppes financière (DAF PSY, CNR et FIR) consacrée au PTSM de Gironde pour les 5 premières années.**
- **Un Contrat Territorial de Santé Mentale (CTSM) en cours de signature, pour 5 années, entre l'ARS NA et les porteurs du PTSM Gironde, visant au financement des projets.**

Des projets... aux réalisations

- Des projets à présenter par les porteurs de la démarche CTS et GCS PP 33.
- Projets nouveaux en co-portage par plusieurs acteurs.
- Des actions qui favorisent la coordination, le décloisonnement.
- Des actions qui laissent leur place aux usagers.
- Procédure d'instruction des projets formalisée par la DOSA –ARS.

Les actions du PTSM

n° Fiches-action	
Axes transversaux	
1	Rendre lisible l'offre en santé mentale et faciliter l'orientation des usagers et des professionnels.
2	Déployer des projets de télémédecine en psychiatrie
3	Etude de l'optimisation de l'organisation des CMP/CMP-IJ (Infanto-Juvénile)
n° Fiches-action	
Priorité 1 : Améliorer le repérage précoce et l'accès aux soins	
4	Déploiement de dispositifs mobiles en faveur des jeunes
5	Développer les dispositifs de partenariat avec l'Education Nationale
Priorité 2 : Favoriser le parcours de vie sans rupture en vue de leur rétablissement et de leur	
6	Prévenir les ruptures de parcours scolaire des adolescents et favoriser leur accès aux soins
7	Améliorer le parcours de soins et favoriser le soin dans le cadre de vie du patient
8	Diffuser les bonnes pratiques de réhabilitation psychosociale et les « soins de rétablissement »
9	Soutenir le logement et l'emploi inclusifs
10	Développer une offre de soins intersectorielle graduée au profit des 16-25 ans
11	Déployer une filière territoriale graduée en addictologie
Priorité 3 : Favoriser l'accès des personnes présentant des troubles psychiques à des soins somatiques adaptés à leurs besoins	
12	Améliorer le parcours de soins somatiques des patients souffrant de troubles psychiques
13	Pérenniser et déployer et coordonner les actions de prévention de santé mentale « hors les murs » sur les thématiques de santé mentale et de santé somatique

Les actions du PTSM

n°	Fiches-action
Priorité 4 : Prévenir et prendre en charge des situations de crise et d'urgence	
14	Structurer le dispositif de la prévention du suicide en Gironde :
15	Déployer l'offre de soins en réponse au psychotraumatisme
16	Organiser un dispositif de réponse aux urgences psychiatriques (y compris l'organisation des transports en urgence)
17	Renforcer les liens entre le médecin généraliste et le psychiatre pour prévenir l'urgence et la crise
Priorité 5 : Promouvoir le respect et la promotion des droits des personnes présentant des troubles psychiques. Renforcer leur pouvoir d'agir et lutter contre la stigmatisation des troubles psychiques	
18	Promouvoir l'accès à la participation sociale, à la culture, aux loisirs et aux activités sportives des personnes ayant des troubles psychiques
19	Promouvoir la santé mentale
20	Renforcer le pouvoir de décider et d'agir des personnes et promouvoir leur implication
Priorité 6 : Agir sur les déterminants sociaux, environnementaux et territoriaux de la santé	
21	Renforcer les compétences psychosociales des étudiants
22	Soutenir la parentalité
Gouvernance et évaluation	
23	Organiser la gouvernance territoriale en santé mentale et déployer des dispositifs de coopération et de réseaux
	Mettre en œuvre les modalités d'évaluation et de suivi du PTSM et de son impact sur le territoire (sur la base d'indicateurs clés de performance définis a priori)

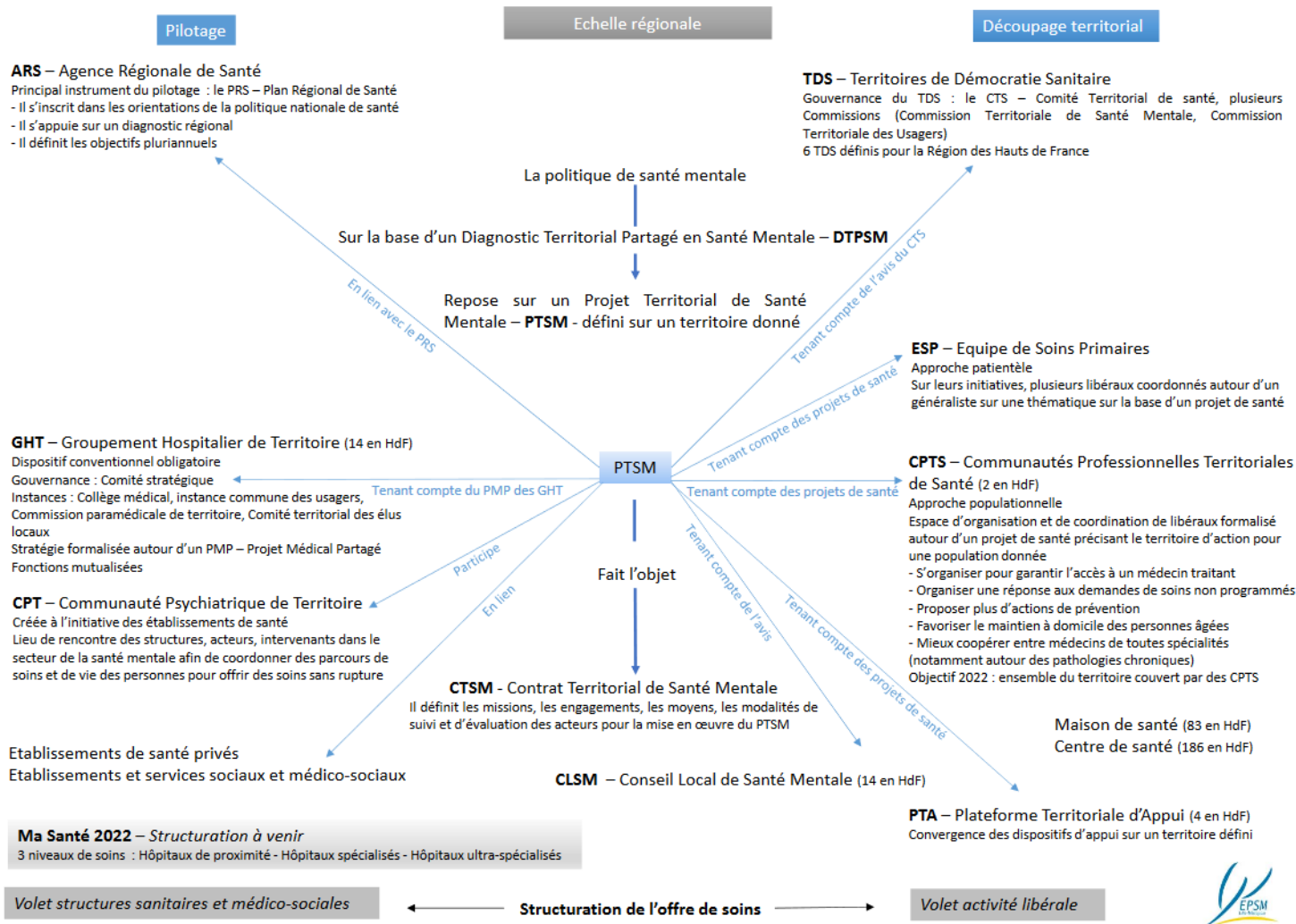
Les perspectives d'évolution en 2022

- **15 groupes de travail** vont être réactivés.
- **5 nouvelles fiches** vont être créées :
 - Dispositifs mis en œuvre dans le cadre de la crise sanitaire liée au Covid19.
 - Accompagnement et soins des personnes en lien avec le secteur pénitentiaire.
 - Prise en charge des personnes malades au long cours.
 - Attractivité médicale et paramédicale.
 - Accompagnement de la géro-psycho-geriatrie.
- Plusieurs fiches vont fusionner.

Comité de pilotage du CLSM

Evaluation 2021 et perspectives 2022

L'organisation territoriale de la politique de santé



Lien PTSM - CLSM

Le PTSM et le CLSM du grand Libournais n'ont pas des actions rattachées aux mêmes priorités du fait de l'antériorité du CLSM du Grand Libournais sur le PTSM de Gironde.

Le CLSM est porté par les élus et la psychiatrie publique auxquels sont associés les usagers et les professionnels du champ social et médico-social.

Le PTSM est porté par l'ARS. Le programme d'action a été élaboré par tous les acteurs de Gironde du champs de la santé mental en collaboration avec les intervenants sociaux et médico-sociaux.

Les acteurs du CLSM participent aux travaux du PTSM.

8/10 Les perspectives de l'animation du CLSM en 2022.



8/10 Les perspectives de l'animation du CLSM en 2022.

Soutien et accompagnement des actions



Création du logigramme d'orientation vers l'offre de soins psychiatriques

- Finalisation de la modélisation avec les services du Pôle de psychiatrie, la PTA-antenne du Libournais et le CLS de la Haute-Gironde.
- Mise en ligne sur le site du Ch de Libourne.



Mise en place des Groupes Locaux de Coordination en Santé Mentale en Libournais (secteur CMP Libourne et Coutras)

- Mobilisation des CCAS du Libournais (réunion d'information mar.4/05)
- Organisation effective des GLCSM à partir du second semestre.

8/10 Les perspectives de l'animation du CLSM en 2022.

Soutien et accompagnement des actions



Création du logigramme d'orientation vers l'offre de soins psychiatriques

- Finalisation de la modélisation avec les services du Pôle de psychiatrie, la PTA-antenne du Libournais et le CLS de la Haute-Gironde.
- Mise en ligne sur le site du Ch de Libourne.



Mise en place des Groupes Locaux de Coordination en Santé Mentale en Libournais (secteur CMP Libourne et Coutras)

- Mobilisation des CCAS du Libournais (réunion d'information mar.4/05)
- Organisation effective des GLCSM à partir du second semestre.

8/10 Les perspectives de l'animation du CLSM en 2022.

Soutien et accompagnement des actions

Déploiement des activités de l'Unafam sur le territoire



- Réorganiser une réunion d'information sur les missions d'écoute et d'accompagnement de l'Unafam en partenariat avec la psychologue « personnes handicapées et personnes âgées » du PTS du Libournais (mar.17/05).
- Réorganiser une journée d'information sur les troubles psychiques pour les proches aidants.
- Développer le recrutement local de bénévoles pour faire l'intermédiaire avec les partenaires, les familles et les proches à travers une réunion à destination des proches aidants accompagnés.
- Identifier les besoins des familles et des proches aidants pour proposer des actions complémentaires en réactivant le réseau des partenaires

8/10 Les perspectives de l'animation du CLSM en 2022.

Rédition du bulletin d'information « L' Actu du CLS »

**BULLETIN D'INFORMATION
DU CONTRAT LOCAL DE SANTE
DU GRAND LIBOURNAIS**

Le bulletin d'information du Contrat local de santé (CLS) du Grand Libournais est proposé afin de valoriser les réalisations des professionnels de santé, sociaux et médico-sociaux dans le cadre du programme d'actions 2018-2023. Il a vocation à promouvoir plus largement toute action ou information santé du territoire et s'adresse aux acteurs du CLS, à leurs partenaires et aux habitants.

Ce premier numéro est dédié à la présentation de la démarche du CLS, engagée en Grand Libournais depuis fin 2017. En complément, il apporte un éclairage sur les premières actions réalisées depuis le début de l'année 2019.

Le Contrat Local de Santé (CLS) : mieux coordonner les politiques santé pour réduire les inégalités d'accès à la santé et aux soins ...

Issu de la loi « Hôpital, Patients, Santé et Territoire » du 21 juillet 2009, le CLS vise à définir avec l'ensemble des acteurs des champs de la santé, du social et du médico-social, une feuille de route pour mettre en œuvre des actions de santé et de réduire les inégalités sociales et territoriales d'accès au soin des habitants. Il s'agit de conforter les dispositifs existants et de développer de nouvelles solutions pour des besoins en santé non couverts sur le territoire.

Le CLS est porté par le Pôle d'Equilibre Territorial et Rural du Grand Libournais et repose sur l'engagement de 18 signataires : l'Agence Régionale de Santé de Nouvelle-Aquitaine, la Communauté d'Agglomération du Libournais, les Communautés de Communes du Fronsadais, du Grand Saint-Emilionnais, de Castillon-Pujols et du Pays Foyen, la Sous-préfecture, la Région Nouvelle-Aquitaine, le Conseil départemental de la Gironde, le Centre Hospitalier de Libourne, la CPAM, la MSA, la CARSIAT, l'Education nationale, les Unions Régionales des Professionnels de Santé des Masseurs-kinésithérapeutes, des Chirurgiens-dentistes et des Pharmaciens.

... en faisant le pari de répondre à
4 enjeux de santé :

- Améliorer les parcours de santé des personnes
- Renforcer l'offre de soins
- Favoriser des habitudes de vie et un environnement favorables à la santé
- Améliorer les parcours de santé mentale

Il est le fruit de la mobilisation des signataires et des professionnels de santé, sociaux et médico-sociaux du territoire.

13 réunions de travail entre les mois de mai et septembre 2018
130 professionnels impliqués
de 300 participations enregistrées
60 structures représentées

N°1 - Mars 2019

- Parution en mars, juin et septembre.
- Un édito du Vice-Président à la Santé du PETR.
- Promotion des actions du CLS et du CLSM.
- Mise en lumière d'initiatives locales en santé.
- Parole d'acteurs du territoire.
- Informations et ressources en santé.

8/10 Les perspectives de l'animation du CLSM en 2022.

Participation aux différentes instances de santé mentale

- **Au niveau national** : Café national des coordos CLSM du CCOMS.
- **Au niveau départemental** :
 - COPIL et groupe de travail du Projet Territorial de Santé Mentale.
 - COPIL Handi Psy de la MDPH.
- **Au niveau local** :
 - AG du Groupement de Coopération Sanitaire en Santé Mentale du Ch de Libourne.
 - COPIL Point Relais Santé de la Mission Locale.
 - AG du Réseau Santé Social Jeunes du Libournais.



9/10 Informations diverses.



Merci de votre attention.

